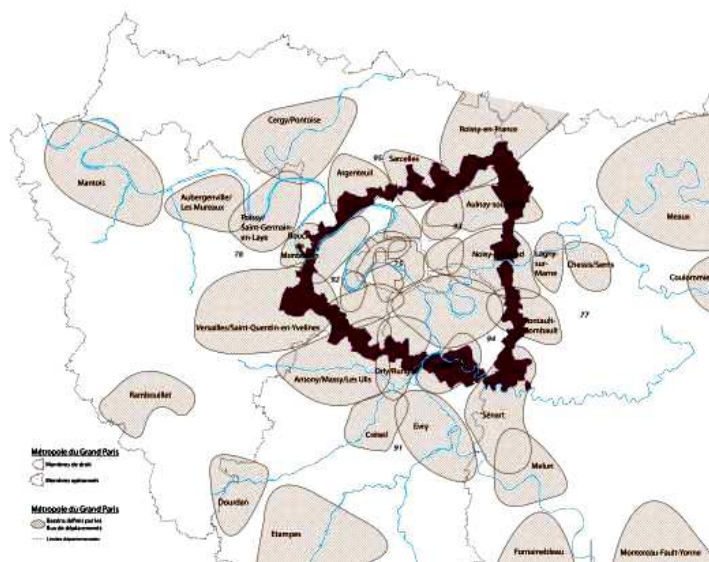




Par ailleurs, certains travaux de l'AIGP ont mis en valeur par la structure des déplacements régionaux, des bassins de vie dessinant des grappes de territoires indépendants des limites administratives, où les relations au centre de l'agglomération sont beaucoup moins dense qu'on ne se le représentait. Ce constat alimente les arguments en faveur d'une vision plus fédéraliste de la métropole s'appuyant sur des coopérations de territoire supposées plus efficaces et équitables que l'actuel projet de fusion des quatre départements de la première couronne, accusé de reproduire voire d'accentuer l'hyperdomination d'un centre riche sur une banlieue plus déshéritée.



La contractualisation autour des projets d'aménagement intercommunaux dans les périmètres de CDT, bien que critiquée à ses débuts, reste un espace de coopération cohérent pour les stratégies territoriales. Malgré les difficultés budgétaires, et en attendant l'application de la loi MAPAM, en 2016 au mieux, les communes partenaires des CDT, souvent déjà fédérées dans des communautés d'agglomération, poursuivent leur travail de programmation territoriale conformément aux engagements.

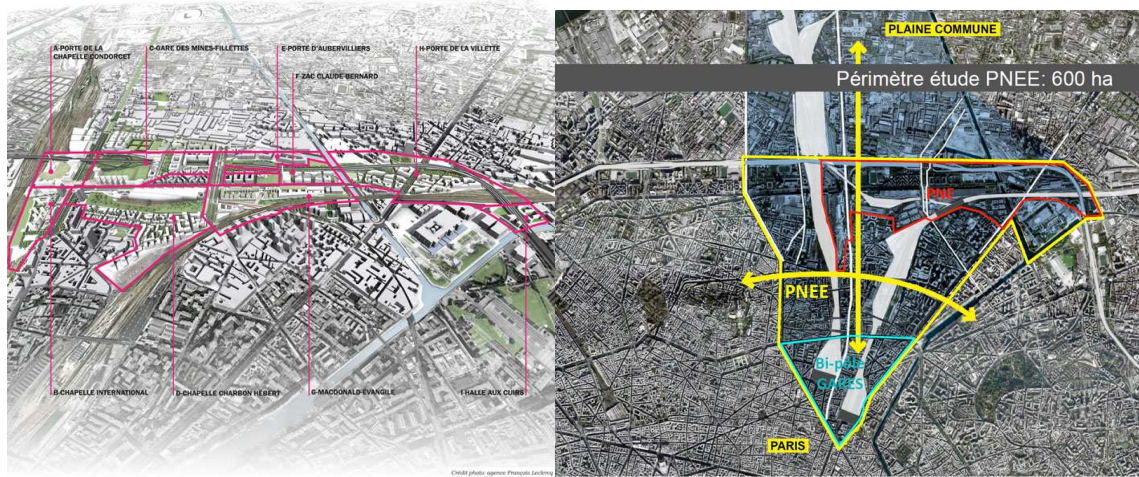
## 2- L'échelle intercommunale : le projet Paris nord/ Plaine Commune/Est Ensemble

Dans cette constitution métropolitaine, des convergences d'intérêt esquissent des stratégies territoriales de développement. Ainsi, les communautés d'agglomération de Plaine Commune et d'Est ensemble en Seine Denis , ont bien structuré leur développement autour de CDT ambitieux.





Paris, à l'initiative de la création du syndicat Paris Métropole et du mouvement pour une « métropole solidaire », mais hostile à l'approche étatique des clusters, est restée en dehors de la dynamique CDT. Par ailleurs elle entretient avec ses voisins, notamment ceux de la Seine Saint Denis, des relations complexes, issus de rapports de domination historiques encore présents dans les jeux d'acteurs des différentes structures, politiques et techniques . Pour autant elle a lancé depuis 2003 une vaste réflexion sur le secteur dit de Paris Nord Est sur 200 hectares, qu'elle a élargi depuis une année à la frange nord de son territoire communal, dans un périmètre appelé Paris Nord Est élargi (PNEE) couvrant 600 hectares.



Trois pôles majeurs se dégagent de ce territoire à cheval sur Plaine Commune, Est Ensemble et Paris : le bipôle Gare du Nord et Gare de l'Est, Pleyel et Bobigny centre.



Appelé à devenir une articulation majeure de la métropole du Grand Paris, Pleyel sera l'épicentre de notre réflexion de l'atelier métropolitain 2014/2015. On s'interrogera donc, de façon isotropique, aux relations est/ouest et nord/sud que ce pôle, aujourd'hui scindé en deux par l'infrastructure ferrée du faisceau Nord, entretient avec ses territoires d'immédiate ou de plus lointaine proximité.

### 3-Les principaux enjeux du territoire d'étude de l'atelier métropolitain AMUR :

Le territoire à étudier n'est pas plus précisément délimité à ce stade. Il va ressortir des différentes analyses que les groupes d'étudiants pourront en faire, autour de cinq thèmes majeurs, qui serviront à élaborer dans la deuxième phase du projet, les stratégies urbaines.

- Mobilité : des personnes, les bassins de déplacement, des marchandises  
Comment fonctionnent les échanges de personnes et de marchandises, dans ce quadrant nord de l'agglomération, où se juxtaposent habitat, activités et infrastructures ?  
Quels sont les polarités et les équilibres qui vont être modifiés par la mise en service du futur projet du NGP (nouveau Grand Paris) ? Quelles sont les différentes métriques qui se superposent ? Quels impacts sur l'espace public ? Quelle place pour la logistique urbaine ?
- Economie : logiques de clusters contre économie diffuse : où se trouvent les lieux de production et les services sur ce vaste territoire ? quelles sont les dynamiques ( de création ou de disparition) ? Peut-on distinguer des grandes filières, existantes ou en cours de formation, les localisations d'emplois, les mixités programmatiques ?
- Environnement et paysage : la vaste plaine qui a donné son nom à une partie du territoire, elle a été l'objet de scarifications par les grandes infrastructures qui l'ont découpée en quartiers plus ou moins enclavés. Mais ces infrastructures sont aussi des références de grande échelle dans un tissu très hétérogène : comment est composé le macro territoire ? Quels sont aussi les microécosystèmes ? Les caractères paysagers permettent-ils de structurer le développement urbains ? Quelles sont les qualités à préserver ?  
Habitat & vie sociale : Le nord parisien et la banlieue dyonisienne ont toujours été un laboratoire pour le logement social, collectif et individuel : quelles sont les différentes typologies remarquables dans cet espace ? Les différentes formes d'habitat marquent-elles des quartiers distincts ? Quelles densités réelles ou perçues structurent la ville ? Quelle relation l'habitat entretient-il avec les autres fonctions urbaines ( activités, équipements... ?) Comment la relation à l'espace public est réfléchi ou induite ? Quelles sociabilités peut-on observer et décrire ? Quelles dynamiques peut-on percevoir ( sur le long terme, avec les parcours résidentiels ou quotidiens, avec la vie de proximité ) ?
- Gouvernance politique et dialectique des acteurs : Dans ce « mille-feuille institutionnel » en mutation autour d'enjeux territoriaux et politiques confus, quels sont les différents acteurs, et leurs différents poids et où exercent-ils leur influence ? Quels sont les intérêts convergents ou contradictoires qui s'exercent sur les dynamiques territoriales en cours ? Quels sont les instances où s'élaborent, se discutent et se décident les grandes orientations et les stratégies pour ce territoire ? Quels effets les réorganisations en cours pour la métropole de Paris vont-ils avoir sur ces territoires ?

#### 4- Méthode :

Décrire, comprendre, déconstruire puis réarticuler, mettre en scène les mutations (probables ou souhaitables) seront les axes de l'atelier métropolitain 2014/15.

Le développement d'une ville ou d'un bâtiment n'est pas un processus linéaire et irréversible, mais il se définit comme un réseau de programmes. Cette approche répond à l'incertitude à laquelle les collectivités territoriales, les urbanistes, font face chaque fois qu'ils interviennent dans un milieu de grande complexité : avec une combinatoire de solutions très ouverte, qu'ils vont éprouver avec les aménageurs et maîtres d'œuvre. Il n'y a pas de méthode préétablie, elle se forge de l'observation et de la confrontation, au sein de l'équipe et avec les acteurs extérieurs.

Contrairement aux concours d'architecture ou d'aménagement, on ne se fixe pas de donner une réponse formalisée définitivement à un programme préétabli, mais d'élaborer, à la manière de ce qu'étaient les marchés de définition, une stratégie qui prendra en compte des échelles et des temporalités simultanées, en adaptant les capacités des terrains d'étude aux objectifs des acteurs qui interagissent.

Le territoire des alentours du pôle de Pleyel est d'une grande complexité : pour de jeunes urbanistes, il faudra, après une approche globale plutôt large, en définir des aires plus réduites autour de ce que l'on pourrait appeler des « périmètres d'intérêt urbain » périmètres selon des critères de cohérence spatiale programmatique fonctionnelle ou autre.

Chaque groupe d'étudiants apportera une partie de l'analyse globale sur une des thématiques proposée en haut. Cette focalisation sur un ou deux thèmes peut paraître frustrante, mais elle permet d'adopter des regards décalés pour comprendre le palimpseste des couches territoriales qui structure et parfois distend ou déchire un périmètre de développement urbain.

Les étudiants seront ainsi successivement en position de bureau d'études devant rassembler et trier une information abondante pour la restituer synthétiquement à une instance territoriale décisionnaire, puis adopteront la position de ces décisionnaires pour dégager un ou des axes de programmation sur un territoire pertinent, enfin ils se placeront en urbanistes pour décrire les transformations envisagées et la stratégie d'aménagement à développer.

Tous les outils d'analyse, de synthèse et de représentation des phénomènes observés à disposition des étudiants au Master peuvent être utilisés. Il est cependant recommandé de se questionner sur les données récupérées dans toutes les institutions et de se renseigner et sur les doctrines qui régissent les différentes disciplines des thèmes (paysage, habitat, sociologie des acteurs, économie territoriale...). Il faut également éviter de mettre en place des outils trop lourds pour la durée de l'étude et le but recherché, et privilégier les outils à finalités pédagogiques. Les séances de jury sont un exercice de concision et de rhétorique plutôt difficile, qu'il faut réfléchir assez en amont.

L'évaluation des travaux portera autant sur la précision des analyses et la pertinence des synthèses que sur la clarté des démonstrations et des restitutions, tant orales qu'écrites. Le rapport final écrit est de moindre importance, et s'appuiera largement sur les présentations des deux jurys.

Il est conseillé de se renseigner sur les travaux réalisés par les étudiants des promotions précédentes, mais les innovations sont toujours appréciées du jury ;

## 5- Planning

Le travail se déroulera en 9 séances :

- 1- Mercredi 15 octobre matinée : visite de terrain
- 2- Mercredi 22 octobre atelier de travail 1 : retour visite, enjeux par thème, organisaion recherche
- 3- Mercredi 5 novembre atelier de travail 2 : premières représentations ( projection des enjeux sur le territoire)
- 4- Mercredi 19 novembre atelier de travail 3 : structure de l'analyse
- 5- Mercredi 3 décembre atelier de travail 4 : ébauche du rendu du jury
- 6- Mercredi 17 décembre : rendu du « diagnostic » par groupe thématique devant un jury interne
- 7- Mercredi 14 janvier atelier de travail 5 : spatialisation des choix programmatiques
- 8- Mercredi 29 janvier atelier travail 6 : ébauche du rendu du jury final
- 9- Mercredi 4 février : rendu final devant jury interne+ personnalité exétrieure